

JANVIER 2025 | DOSSIER DE PRESSE

GRAND PRIX 2024 D'ARCHITECTURE

LA TUILE TERRE CUITE ARCHITENDANCE

CONTACTS PRESSE

CAMILLE BESLE - 06 24 36 25 66

NELLY MONTEIL - 07 89 54 97 87

FÉDÉRATION FRANÇAISE

**TUILES &
BRIQUES**

SOMMAIRE



LE PRIX LA TUILE TERRE CUITE ARCHITENDANCE

PAGE 3

LE JURY ET LES CRITÈRES DE SÉLECTION

PAGE 4

PALMARÈS

PAGE 5

PRÉSENTATION DES LAURÉATS

PAGE 6

*Merci de mentionner les crédits photos,
obligatoires en cas de publication, les visuels
étant protégés par copyright*

LA TUILE TERRE CUITE ARCHITENDANCE

Créé en 2012 en partenariat avec le Réseau des maisons de l'architecture (Rma), le Grand Prix la Tuile Terre Cuite Architendance met en avant l'audace et la créativité des architectes dans l'utilisation de la tuile terre cuite.

"La tuile est un matériau d'architecture contemporaine qui en plus de sa diversité formelle porte dans son ADN le lien au territoire, à l'histoire et contribue à une démarche intelligente à travers des valeurs d'écologie, de recyclage, de ressources locales et de mise en œuvre des savoir-faire présents dans les territoires" - Anne Sophie Kehr, architecte, Présidente du jury et Présidente du Rma, Réseau des maisons de l'architecture.



Organisé tous les deux ans par la Fédération Française des Tuiles et Briques (FFTB) et le Rma, ce concours valorise des projets qui revisitent ce matériau vernaculaire utilisé dans l'architecture contemporaine. en couverture ou en façade.

Cette 7e édition récompense des projets récents qui se distinguent par leur créativité architecturale, leurs qualités techniques, leur intégration dans l'environnement. La tuile est au service d'une architecture contemporaine du quotidien, sensible, sobre, située. Sa matérialité apporte du sens et du caractère au lieu autant qu'à l'architecture.

La remise des prix du Grand Prix la Tuile Terre Cuite Architendance est un moment fort de la Biennale du Rma et contribue à éveiller l'intérêt du public pour des solutions architecturales durables et innovantes. Les 7 projets primés illustrent la capacité de ce matériau à inspirer des constructions qui allient une esthétique contemporaine, à des qualités techniques et environnementales.

"Le jury a distingué des réalisations qui avec la tuile créent des lieux qui installent une relation de proximité et bienveillante avec le monde" souligne la Présidente du jury Anne-Sophie Kehr.



LE JURY ET LES CRITÈRES DE SÉLECTION

DES CRITÈRES ESTHÉTIQUES, TECHNIQUES, ARCHITECTURAUX ET ENVIRONNEMENTAUX

- mise en valeur de la tuile terre cuite
- originalité dans le traitement
- pertinence du projet
- réponse aux enjeux de la construction durable
- qualité technique
- performances environnementales



Le jury (de g à dr) :

Dominique Tessier, Architecte, Directeur du CAUE 976, Ancien Président du Rma

Anne-Sophie Kehr, Architecte, enseignante Ecole nationale supérieure d'Architecture de Strasbourg, Présidente du Rma

Luca Battaglia, Architecte, FRESH architectures, Grand Prix Architendance 2014, Lauréat Architendance 2022

Pascal Desplanques, Architecte, ATELIER BETTINGER DESPLANQUES ARCHITECTES, Grand Prix Architendance 2018

Maxime Coutouly, Président du groupement des tuiliers de la FFTB

Stéphane Miget, journaliste, Rédacteur en chef 5façades et Magazine HORS SITE

Emmanuel Caille, Architecte, journaliste, Rédacteur en chef du magazine d'a

Hugo Lafon, Architecte, Charles-Henri Tachon architecture&paysage, Grand Prix Architendance 2022

Sabri Bendimérad, Architecte, SBA, enseignant à l'Ecole d'Architecture de Paris-Val-de-Seine

Absent sur la photo : **Charles-Henri Tachon**, Architecte

Le jury du Grand Prix la Tuile Terre Cuite Architendance 2024 s'est réuni jeudi 9 octobre sous la présidence de Anne-Sophie Kehr, architecte, enseignante, Présidente du Réseau des maisons de l'architecture, pour délibérer et désigner les lauréats de la 7ème édition du Concours d'architecture créé en 2012 par la FFTB avec le Rma.

7 RÉALISATIONS RÉCOMPENSÉES

Pour cette septième édition, 63 agences étaient inscrites.

7 prix ont été décernés par le jury :

- Grand Prix du Jury
- 1er Prix dans la catégorie logement Individuel
- Un Prix Mention Démarche Architecturale dans la catégorie Logement intermédiaire
- Un Prix Mention technicité dans la catégorie Logement intermédiaire
- Deux 1ers Prix ex aequo catégorie Bâtiment Non résidentiel
- Un 1er et un 2e prix dans la catégorie Logement collectif

Le Prix du Public été décerné suite à un vote sur Instagram qui a réuni plus de 2 700 likes .

LE PALMARÈS

La remise des prix a eu lieu le 14 novembre 2024 à l'Ecole nationale supérieure d'architecture de Nancy en présence de plus de 200 architectes, étudiants en architecture et professionnels.



LOGEMENT INDIVIDUEL 1ER PRIX
MAISON AIRIAL
OECO ARCHITECTES
LANDES (40)



NON RÉSIDENTIEL 1ER PRIX EX AEQUO ET PRIX DU PUBLIC
ESPACE SOCIAL COMMUN SIMONE IFF
BÉAL & BLANCKAERT ARCHITECTES URBANISTES
RENNES (35)



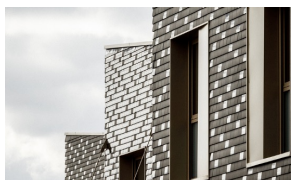
NON RÉSIDENTIEL/TERTIAIRE 1ER PRIX EX AEQUO
GROUPE SCOLAIRE CLAUDE SCHILMÖLLER
TRACKS ARCHITECTES
BRUYERES SUR OISE (95)



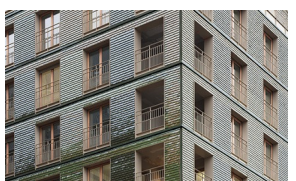
HABITAT INTERMEDIAIRE PRIX MENTION DEMARCHE ARCHITECTURALE
CASTELMEW
ATELIER CUBE
SEILH (31)



HABITAT INTERMEDIAIRE PRIX MENTION TECHNICITÉ
LES ILES HABITÉES
PETITDIDIERPRIoux ARCHITECTES
ILE SAINT DENIS (93)



LOGEMENTS COLLECTIFS 1ER PRIX ET GRAND PRIX DU JURY
RÉSIDENCES EUGÉNIE
ITAR ARCHITECTURES
FERRIÈRES-EN-BRIE (77)



LOGEMENTS COLLECTIFS 2ÈME PRIX
LOGEMENTS FAMILIAUX DANS LE VILLAGE OLYMPIQUE
BÉAL & BLANCKAERT ARCHITECTES URBANISTES
SAINT DENIS (93)

LOGEMENT INDIVIDUEL **1ER PRIX**

MAISON DE L'AIRIAL

Implantée au cœur de la forêt landaise, la Maison de l'Airial s'inspire des constructions traditionnelles tout en proposant une lecture contemporaine.

Cette maison est le logement principal construit pour un jeune couple primo accédant avec 1 enfant. La maison fait environ 200 m² habitables et comporte quatre chambres, un séjour avec une cuisine ouverte et un garage.

La maison s'inspire des constructions traditionnelles landaises mais revisitée et modernisée : deux travées de 5x20m surmontées de toits monopentes glissent de 5m l'une par rapport à l'autre. Au centre, une travée de 2m de large, avec un toit plat, sert de jonction entre les deux. Les volumes à monopente couverts de tuiles permettent de créer des mezzanines, maximisant les espaces intérieurs.

La volumétrie et l'utilisation de la tuile locale intègrent parfaitement la maison dans le paysage tout en proposant une esthétique contemporaine.



LES POINTS FORTS

- Esthétique du toit grâce au travail subtil sur les points singuliers par exemple l'écoulement des eaux de pluie
- Géométrie épurée et fonctionnelle
- Plan maximisant les volumes et les espaces
- Intégration dans le paysage



[PAROLES DE JURY]

Il y a une grande
cohérence entre la
volumétrie et le plan

[PAROLES DE JURY]

La tuile est vraiment au
service du projet qui valorise
la simplicité efficace d'un toit
en pente



ARCHITECTE : Oeco Architectes
MAÎTRE D'OUVRAGE : particulier
PHOTOGRAPHE : Laurent Wangermez

LOCALISATION : Landes (40)

NON RÉSIDENTIEL **1ER PRIX EX AEQUO ET PRIX DU PUBLIC**

ESPACE SOCIAL COMMUN SIMONE IFF

L'Espace Social Commun Simone IFF à Rennes est un équipement public regroupant plusieurs services ouverts au public du Département et de la Ville de Rennes ainsi qu'une halte-garderie, une cuisine pédagogique, une salle polyvalente, un café citoyen et des jardins.

Il est pensé comme un village de 4 grandes maisons à l'échelle humaine pour donner envie d'entrer, pour rassurer, pour accueillir avec bienveillance, en rupture avec la rigidité habituelle des bâtiments administratifs.

Le projet se distingue par son habillage en tuiles émaillées colorées qui couvre façades et toitures sur 2 700 m². Cette enveloppe en terre cuite, inspirée de l'art du mosaïste rennais Isidore Odorico, est réalisée avec une palette de 13 coloris dont 3 nuances de verts, 4 rouges, 3 bleus. Une teinte claire commune constitue le liant du projet.

La tuile joue un rôle esthétique et fonctionnel en favorisant une orientation intuitive grâce à des nuances spécifiques associées à chaque maison et services. Chaque façade raconte ainsi l'identité de l'espace qu'elle abrite.



LES POINTS FORTS

- Identité architecturale forte et joyeuse
- Démarche environnementale
- Architecture ouverte et rassurante
- Rôles multiples de l'habillage en tuile (identification, signalétique, convivialité, bioclimatique)



[PAROLES DE JURY]

Par leurs teintes et textures, les tuiles émaillées créent un lieu chaleureux et accessible, propice aux échanges.

[PAROLES DE JURY]

La mosaïque de tuiles émaillées donne au bâtiment une identité forte, tout en rendant hommage au patrimoine artistique rennais.



ARCHITECTE : Béal & Blanckaert Architectes Urbanistes

MAÎTRE D'OUVRAGE : Département d'Ille-et-Vilaine

PHOTOGRAPHE : Stéphane Chalmeau

LOCALISATION : Rennes (35)

NON RÉSIDENTIEL/TERTIAIRE **1ER PRIX EX AEQUO**

GROUPE SCOLAIRE CLAUDE SCHILMÖLLER ET CUISINE CENTRALE

Le nouveau groupe scolaire maternel et élémentaire de Bruyères-sur-Oise dans le Val d'Oise est situé en entrée de ville.

Il propose de réinterpréter les fondamentaux de l'architecture traditionnelle brioline - longère et corps de ferme - avec sobriété et élégance, sans pastiche dans une proposition singulière et ancrée dans son époque.

Les formes évoquent l'image de l'enceinte sécurisante et articulent l'apprentissage autour de la cour de récréation.

Ce projet qui repose sur une conception bioclimatique, met en œuvre des matériaux locaux témoins de l'histoire du Val d'Oise : la pierre massive, la tuile plate et le bois qui apportent durabilité et inertie thermique.

Le panachage harmonieux des 3 110 m² de tuiles plates en camaïeux de rouge, ocre et brun et les détails très dessinés de la toiture contribuent à intégrer harmonieusement le programme dans son territoire géographique et historique avec une grande modernité.



LES POINTS FORTS

- Intégration au contexte local et la valorisation de matériaux et savoir-faire vernaculaires
- Simplicité et sobriété formelles
- Complexité et flexibilité programmatiques



[PAROLES DE JURY]

Les tuiles associées à des matériaux géosourcés portent une élégance intemporelle tout en répondant aux enjeux environnementaux

[PAROLES DE JURY]

un bel exemple de 'simplexité' : sous une apparente simplicité, il y a une maîtrise remarquable des détails et une grande sophistication dans l'utilisation des matériaux.



ARCHITECTE : Tracks Architectes

MAÎTRE D'OUVRAGE : Ville de Bruyères-sur-Oise

PHOTOGRAPHE : Guillaume Amat

LOCALISATION : Bruyères sur Oise (95)

HABITAT INTERMEDIAIRE PRIX MENTION DEMARCHE ARCHITECTURALE **CASTELMEW**

Le projet propose la rencontre entre l'identité des castelhaus, villages fortifiés typiques du Sud-Ouest, et l'organisation parcellaire des «mews» anglaises. Située dans une ZAC, entre ville et campagne, ce programme comporte 13 logements intermédiaires et 17 maisons de ville. Il se distingue par son implantation qui favorise le dialogue entre habitat et paysage.

L'îlot s'articule autour de trois typologies d'habitat : les bastions, repères volumétriques qui accueillent des logements intermédiaires ; les maisons-tours, installées sur des parcelles longues et étroites, avec une volumétrie verticale ; et les maisons à patios, où des espaces extérieurs protégés offrent une transition douce entre rue et lieu de vie. Inspirées des carreyrous des bastides – ces ruelles étroites reliant les maisons – les venelles intérieures renforcent l'échelle humaine et créent des espaces de vie collectifs, tout en préservant l'intimité des logements.

La conception bioclimatique qui intègre géothermie, terre crue et ventilation naturelle, assure confort et durabilité, tout en limitant l'impact environnemental.

Les toitures en tuiles de terre cuite, associées aux façades en briques et en bois, inscrivent le projet dans son contexte local et apportent leur fonction protectrice et l'échelle domestique aux logements.



LES POINTS FORTS

- Diversité des typologies d'habitat
- Héritage local réinventé
- Convivialité et qualité de vie
- Intelligence dans l'usage des matériaux à la fois technique et symbolique



[PAROLES DE JURY]

La combinaison des différentes typologies d'habitat apporte des solutions d'une richesse architecturale remarquable

[PAROLES DE JURY]

Castelmew incarne une nouvelle manière de construire les logements, à la fois respectueuse des aspirations des habitants et de l'environnement. La tuile y trouve toute sa place



ARCHITECTE : Atelier Cube
MAÎTRE D'OUVRAGE : Novilis
PHOTOGRAPHE : Atelier Cube

LOCALISATION : Seilh (31)

HABITAT INTERMEDIAIRE **PRIX MENTION TECHNICITÉ**

LES ILES HABITÉES DE L'ILE SAINT DENIS

Implanté dans l'écoquartier fluvial de l'Île-Saint-Denis, cet ensemble de trois bâtiments est conçu initialement pour proposer 41 chambres au sein du village des athlètes des Jeux Olympiques 2024. Le programme est pensé pour une réversibilité, permettant après les jeux (en phase héritage) une utilisation pérenne de 11 logements intermédiaires en duplex et simplex.

Un des choix marquants du projet est l'utilisation de la tuile terre cuite en bardage. Sur un bâtiment en ossature bois, ce matériau est apparu particulièrement adapté pour protéger la structure. La tuile contribue aussi largement à l'identité visuelle de ce programme, évitant une trop grande uniformité et créant des ambiances de façades contrastées pour souligner le caractère individuel de chaque logement.

Le large choix de coloris disponibles pour répondre au cahier des charges de la ZAC, orienté sur une colorimétrie dans les rouges et ocres, la disponibilité de tuiles de rive pour traiter les angles saillants du bardage, une pose sur liteaux maîtrisée et rapide ont aussi convaincu l'équipe projet.



LES POINTS FORTS

- Protection d'une structure légère ossature bois
- Personnalisation par le bardage tuile
- Matérialité et rendu qualitatif de la tuile



[PAROLES DE JURY]

Une implantation très maîtrisée et un rendu extrêmement qualitatif qui suppose une grande technicité.

[PAROLES DE JURY]

L'utilisation de la tuile terre cuite en bardage apporte une durabilité remarquable, tout en offrant une identité esthétique forte



ARCHITECTE : Petitdidierprioux Architectes

MAÎTRE D'OUVRAGE : Pichet Legendre

PHOTOGRAPHE : Sergio Grazia

LOCALISATION : île Saint Denis (93)

GRAND PRIX DU JURY ET 1ER PRIX

LOGEMENTS COLLECTIFS

RÉSIDENCES EUGÉNIE

Les Résidences Eugénie sont un projet novateur regroupant une résidence étudiante de 94 logements et une résidence intergénérationnelle de 60 logements.

Les deux résidences sont deux bâtiments distincts qui ont en commun une entrée et des espaces collectifs : salle polyvalente, cafétéria, salle de sport et jardin paysager qui favorisent les échanges grâce à une architecture ouverte et des circulations partagées éclairées naturellement.

La résidence étudiante est habillée par un bardage blanc émaillé en tuiles, tandis que la résidence intergénérationnelle mêle des nuances plus sombres. La structure en ossature bois est protégée en R+1 et R+2 par le bardage en tuiles posées sur liteaux.

La tuile est tantôt lisse, tantôt vernissée, ses proportions et ses teintes changent en fonction des volumes et de la lumière. La vêtue couvre la totalité du volume, y compris les retours dans les angles. Elle apporte une continuité matérielle à l'enveloppe tout en donnant aux volumes une identité propre dans une programmation par définition sérielle.

Pérennité, simplicité de mise en œuvre, qualité des finitions, échelle "tactile" et domestique du matériau ont guidé le choix de l'architecte.



LES POINTS FORTS

- Continuité et pérennité de l'enveloppe
- Individualisation des volumes
- Protection de la structure Bois
- Simplicité de mise en œuvre



[PAROLES DE JURY]

La tuile apporte une continuité matérielle en même temps qu'une identité propre à chaque bâtiment grâce aux variations des teintes et des finitions

[PAROLES DE JURY]

Une réalisation qui illustre le terme mixité, à la fois programmatique et formelle et qui utilise la tuile dans toutes ses dimensions : pérennité, diversité, facilité de mise en œuvre, protection de l'ossature



ARCHITECTE : Itar Architectures
MAÎTRE D'OUVRAGE : Batigère
PHOTOGRAPHE : 11H45

LOCALISATION : Ferrière-en-Brie (77)

LOGEMENTS COLLECTIFS 2ÈME PRIX

LOGEMENTS FAMILIAUX DANS LE VILLAGE OLYMPIQUE ET PARALYMPIQUE

Au sein du Village Olympique et Paralympique 2024 à Saint-Denis, ce bâtiment est initialement conçu pour accueillir les athlètes pendant les Jeux et sera en phase «héritage» transformé en 27 logements familiaux.

Le programme de l'îlot impose dans un souci de rationalité et d'économie, que la structure et les percements soient réguliers. Pour déjouer la monotonie de la répétition et introduire une échelle appropriable par les habitants, la tuile en bardage apporte sa matérialité et sa diversité donnant une identité architecturale singulière au sein d'un îlot urbain cohérent.

L'immeuble reçoit des tuiles émaillées de teinte vert émeraude et vert jade. Elles couvrent l'entièreté de la façade et composent subtilement des ensembles entre baies via l'alternance des teintes. Le caractère irrégulier de l'émail est recherché afin de donner de la profondeur et de la vibration aux façades, sans besoin d'autre effet de modénature. Les qualités et les reflets offerts par les tuiles émaillées apportent de la respiration dans un contexte urbain dense.

Au-delà de son esthétique, la tuile terre cuite émaillée a été choisie pour sa capacité à résister aux poussières et à l'encrassement d'un environnement très urbain, tout en assurant une pérennité optimale aux bâtiments.



LES POINTS FORTS

- Précision et finesse de conception de la façade
- Qualité de la mise en œuvre
- Exploitation de tous les atouts de la tuile : esthétique, durabilité, faible entretien...



[PAROLES DE JURY]

La tuile choisie apporte une très grande élégance aux façades, jouant avec la lumière pour offrir des reflets subtils et vibrants



[PAROLES DE JURY]

En plus du rendu esthétique de la tuile, il y a une très belle qualité de la mise en œuvre qui est remarquable et qui suppose un calepinage fin et un grand savoir-faire de l'entreprise de pose

ARCHITECTE : Béal & Blanckaert Architectes Urbanistes
PHOTOGRAPHE : Takuji Shimmura
MAÎTRE D'OUVRAGE : Vinci immobilier

LOCALISATION : Saint-Denis (93)